

## Üzleti modellen alapuló webes tudásprezentáció

Pataki Máté, Micsik András

### **Bevezetés**

Számos projekt küzd azzal a problémával, hogy a projekt menete során felhalmozott nagy mennyiségű, hasznos információ, még ha valamelyest rendezett formában rendelkezésre is áll, azt még a projektben részt vevők sem mindig tudják megfelelően felhasználni. Akár már egy később a projektbe bekapcsolódó személynek is komoly erőfeszítésbe kerül a megfelelő dokumentumok, információk megtalálása, feldolgozása. A projekt befejezésével ezek az információk gyakran elvesznek a nagy adathalmazban és csak nagy erőfeszítés árán lehet azt újra elővenni.

A BREIN egy Európai Unió által finanszírozott kutatás-fejlesztési projekt, melyben az MTA SZTAKI Elosztott Rendszerek Osztályán kívül még 6 ország 17 vállalata, egyeteme vesz részt. A projekt célja a szolgáltatásfelhők üzleti felhasználásának elősegítése. Ennek egyik eszköze a "virtuális szervezetek" eddigi fogalmának kommerciális irányban történő bővítése.

### **Rejtett tudás**

Az elmúlt 3 évben a projekt futása során a 18 partner által összegyűjtött anyag mennyisége több mint 10 GB. Ez a hatalmas mennyiségű anyag természetesen valamennyire rendezett formában, könyvtárakban, alkönyvtárakban, mindenféle szempontok szerint és verziózva áll a rendelkezésünkre, de még így is csak azok látják át igazán, akik folyamatosan a projektben dolgoztak és pontosan tudják mit hol érdemes keresni.



### **Explicit Tudás**

Átadható, különböző médiatípusokban tárolt

### **Implicit Tudás**

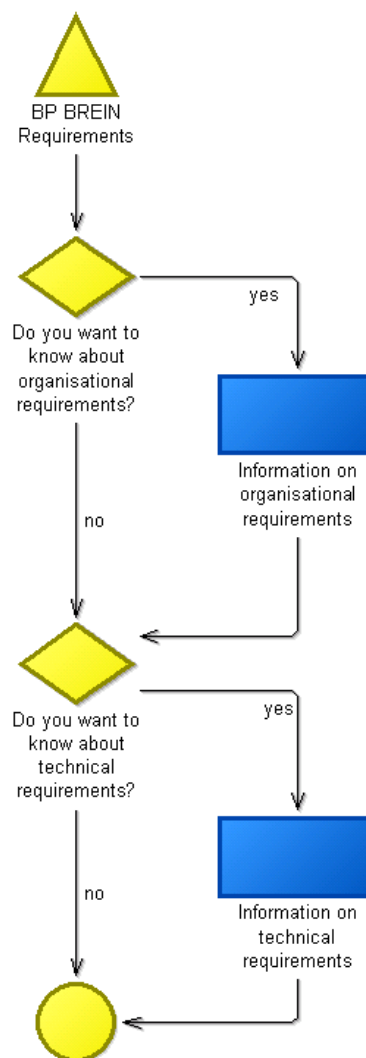
A résztvevők fejében összegyűlt, nem elérhető

### Rejtett tudás

A projekt során a résztvevők fejében összegyűlt, írásban nem kifejezett információkat nagyon nehéz átadni, amikor egy új munkatárs bekapcsolódik a projektbe. A régebben a projektben dolgozók tudják csak megmondani, hogy pontosan mit kell olvasni, mit hogyan kell értelmezni, ahhoz, hogy be tudjanak kapcsolódni. Ezt a segítséget viszont egy újonnan csatlakozó partner, vagy például valaki, aki a projekt lezárása után szeretné annak az eredményeit felhasználni, már nem tudja megkapni. Ez utóbbi például fontos szempont az Európai Unió projektjei esetében, hiszen az EU az olyan projekteket támogatja, melyek nem csak a futása során, hanem utána évekig még hasznot hoznak és eredményeit minél többen fel tudják használni.






## Promote keretrendszer

A BREIN Projektben egy olyan keretrendszert használunk, amely átfogó tudásmenedzsmentet valósít meg az összegyűlt információk és dokumentumok halmazán. A Promote rendszer korábbi európai projektek eredménye, és többféle szempont szerint szemantikusan rendezi a tudást, amely bármely felhasználócsoporthoz segítséget nyújt a megfelelő tudásmorzsák megtalálásához.



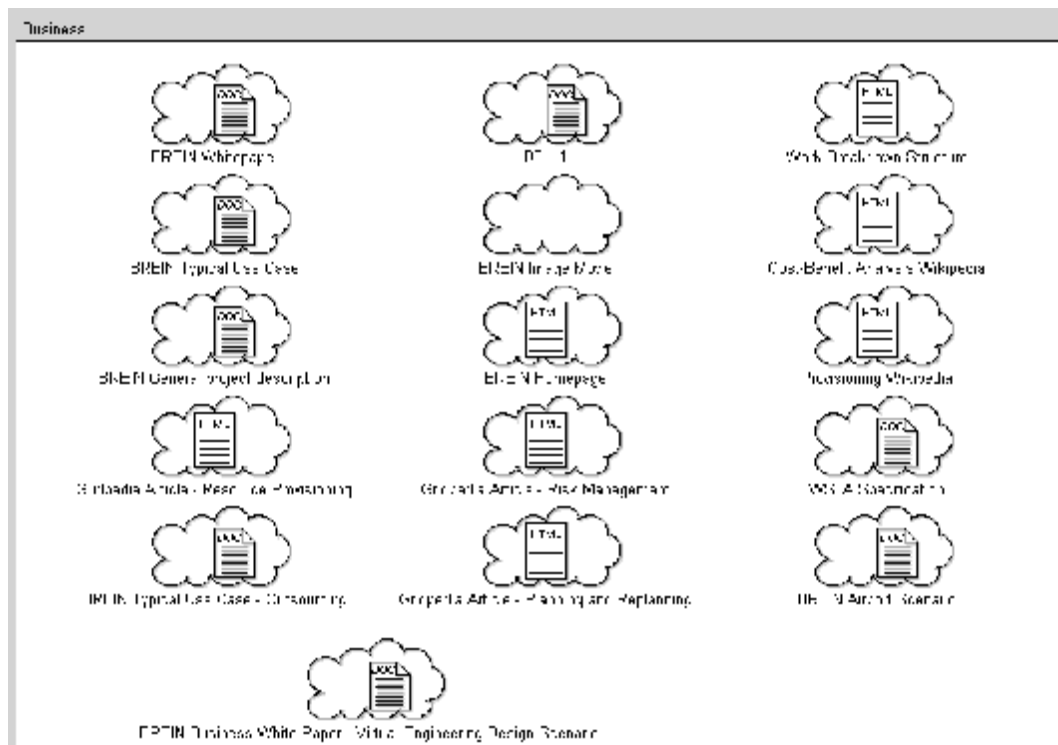
Egy folyamat, kérdések, elágazások

Ez a web alapú rendszer pár egyszerű kérdés megválaszolása után a felhasználó rendelkezésére bocsátja azokat a dokumentumokat, amelyeket számára hasznosnak ítélt. Ezek elolvasása után a rendszer tovább vezeti, kérdések segítségével, a tudásbázison és szépen sorjában, anélkül, hogy tudnia kéne a felhasználónak, hogy a projekt során mikor hol és ki készítette az adott információt, kódrészletet, azt automatikusan megismerheti, felhasználhatja.

	Szint	Modell	Leírás
Különböző belépési pontok	Roadmap	Folyamat modell 	Személyre szabott hozzáférést biztosít az alsóbb rétegekhez. Támogatja a BREIN tartalomban történő navigálást.
	Felhasználói profil	Tudás, környezet modell 	Személyre szabott hozzáférést biztosít a tudástár elemeihez, a BREIN felhasználói profilok alapján.
	Folyamat	Folyamat modell 	Irányított hozzáférést biztosít a tudástár elemeihez (pl.: eredményekhez, honlapokhoz, szakértőkhöz)
	Tartalmi struktúra	Fogalmi térképek és taxonómiák 	BREIN-hez köthető fogalmak, különböző fel-/alosztásban (pl.: technikai, infrastrukturális)
	Erőforrások	Tudás, erőforrás modell 	Erőforrások gyűjteménye (videók, UML diagramok, megbeszélések feljegyzései stb.)

Különböző belépési pontok

A rendszer egyik előnye, hogy rendelkezik egy üzleti modell reprezentációval melynek segítségével, a feltett kérdések alapján, más dokumentumokat fog olvasásra ajánlani egy vezető beosztású döntéshozónak, mint egy a programot éppen installálni készülő programozónak. A rendszer különböző belépési pontokat kínál attól függően, hogy a felhasználó milyen tudással rendelkezik, mit szeretne megtudni, vagy mi a szerepe.



### Dokumentumtár

Természetesen minden dokumentum hozzáférhető mindenki számára, és a rendszer lehetővé teszi a keresést is, de a felajánlott relevancia és felhasználói értékelés szerint sorba rendezett tudásmorzsák biztosítják, hogy a hatalmas tudásmennyiségből a lehető legkevesebb munkával hozzájusson a felhasználó a számára fontos tudáshoz.

A dokumentumok egy taxonómia alapján különböző címkéket kapnak, és ezek alapján a felhasználóknak a különböző pontokon felajánlásra kerülnek. Egy projektmenedzser például – aki azt válaszolja az első lépésben feltett kérdésre, hogy ismeri-e a BREIN rendszert, hogy nem – meg fogja kapni a projektmenedzsernek szánt és BREIN projektet ismertető dokumentumokat. Ezeket a címkék relevanciája alapján, a legrelevánsabbakkal kezdve, egy listában végignézheti, elolvashatja,

sőt maga is megjelölheti, hogy melyek voltak számára hasznosak, és így később még pontosabb eredményt kaphatnak az oda látogatók.

A rendszer lelke a taxonómia, amely rendszerezi a tárolt objektumokat, beleértve nem csak a dokumentumokat, hanem a folyamatokat, részfeladatokat is. Így a taxonómia biztosítja a kapcsolódást a tipizált folyamatleírások és a tárolt tudásmorzsák között, amely által a folyamatokhoz a megfelelő segédanyagokat lehet rendelni.

Egy lépés a szoftverben a felajánlott dokumentumokkal

Később a rendszerbe könnyedén fel lehet vinni dokumentumokat és csak a megfelelő címkékkel kell ellátni azokat, hogy a felhasználóknak rögtön megjelenjen az összes olyan lépésben, ahol azok relevánsak.

## **Összefoglalás**

A BREIN projektben keletkezett, a BREIN projekt eredményeit felhasználni kívánók számára szükséges dokumentumokat, kódrészleteket és mintafájlokat a PROMOTE keretrendszeren keresztül tesszük elérhetővé a projektben dolgozóknak. Ezáltal a projektben felgyülemlett tudás nem csak kereséssel érhető el, hanem ajánlott munkafolyamatokhoz vagy szerepkörökhöz, címkékhez kapcsolva is. A módszer lehetővé teszi, hogy az explicit tudás és az implicit tudás egy része egy egységes tudáskezelő rendszerbe ágyazva jelenjen meg. A többféle elérési módszer, illetve a folyamatmodellekkel való kapcsolat hatékony, cél-orientált tudásmegosztást eredményez. Reményeink szerint ez a rendszer hosszú távon biztosítja a projekt eredményeinek a felhasználhatóságát és megkönnyíti mindenkinek a dolgát, akinek valami miatt a projektről több információra lenne szüksége, függetlenül attól, hogy részt vett-e a projektben, vagy sem.

## **Linkek**

BREIN Projekt: <http://www.eu-brein.com>

MTA SZTAKI Elosztott Rendszerek Osztály: <http://dsd.sztaki.hu>

Dimitris Karagiannis, Rainer Telesko: The EU-Project PROMOTE: A Process-Oriented Approach for Knowledge Management. PAKM 2000, Third International Conference on Practical Aspects of Knowledge Management, Proceedings of the Third International Conference, Basel, Switzerland, 2000

## **Kapcsolat**

Dr. Kovács László

Cím: MTA SZTAKI, H-1111 Budapest XI. Lágymányosi u. 11. 310. szoba

Telefon: (36-1) 279-6212

Fax: (36-1) 279-6200

E-mail: [laszlo.kovacs@sztaki.hu](mailto:laszlo.kovacs@sztaki.hu)